

FERTŐTAVI NEMZETI PARK IGAZGATÓSÁGA
9401 Sopron, Károlymagaslati út 14.
Pf.: 253.

2.sz. Melléklet:

SZIGETKÖZI TÁJVÉDELMI KÖRZET TERÜLETÉN LÉVŐ
MELLÉKÁGRENSZEREK, HOLTÁGAK BOTANIKAI SZEM-
PONTBÓL KIVÁNATOS VIZSZINTJEINEK MEGHATÁRO-
ZÁSA

Képmellékletek.

KÉPMELLÉKLET

I. Szigetközi hullámtér

- 15/b Kevey Balázs a Z13 jelű zárás kívánatos alvízszintjét mutatja
- 17/b Láng Mercédesz a B12 jelű bukó /Árvay-zárás/ kívánatos alvízszintjét mutatja
- 21 Kívánatos vízszint megjelölése a Bagaméri Duna-ágban
- 23 Kevey Balázs a kívánatos vízszintet mutatja

II. Felső Szigetköz mentett oldal

- 26 Kisrévi-Dunaág a szintmeghatározás idején
- 27 Zátonyi Duna a Bolla tanya mellett a szintmeghatározás idején
- 29 Zátonyi Duna a doborgazi strand zsilipjénél a szintmeghatározás idején
- 30 A sérfenyői híd alvíz felőli oldala. Kívánatos vízszint az áteresz félmagasságánál
- 32 Galambosi híd a szintmeghatározás idején
- 33 Botlófűzes a Cikolai templom mellett
- 34 Sragner híd kívánatos vízszint az átereszek felső éle

- 35 Zátonyi Duna az Újhidi ág kitorkollásánál
- 36 Nováki osatorna kitorkollása a Zátonyi Dunából
- 37 Püski híd a Nováki osatornán
- 40 Lóvári holtág osdáteresze. Kívánatos vízszint az áteresz küszöbszintje
- 43 Kialakult égerláp a Lóvári erdőben. Dr. Werner Ervin a kívánatos vízszintet mutatja
- 47 Araki láp a kívánatos vízszint megjelölése

III. Alsó Szigetköz mentett oldal

- 49 V.M. osatorna kívánatos vízszint a mérőszalag végénél
- 50 Konzabadi zsilip. Kívánatos vízszint a mérőszalag végénél
- 52 Szarkaági kiágazás. Kívánatos vízszint jelölése az öreg zsilipen

5 4 Városszabadi híd alatti kívánatos vízszint jelölése a

Bácsai osatornán

5 3 Kívánatos vízszint jelölése /a mérőszalag vége/ a

Bácsa térségi hídnál



15/b

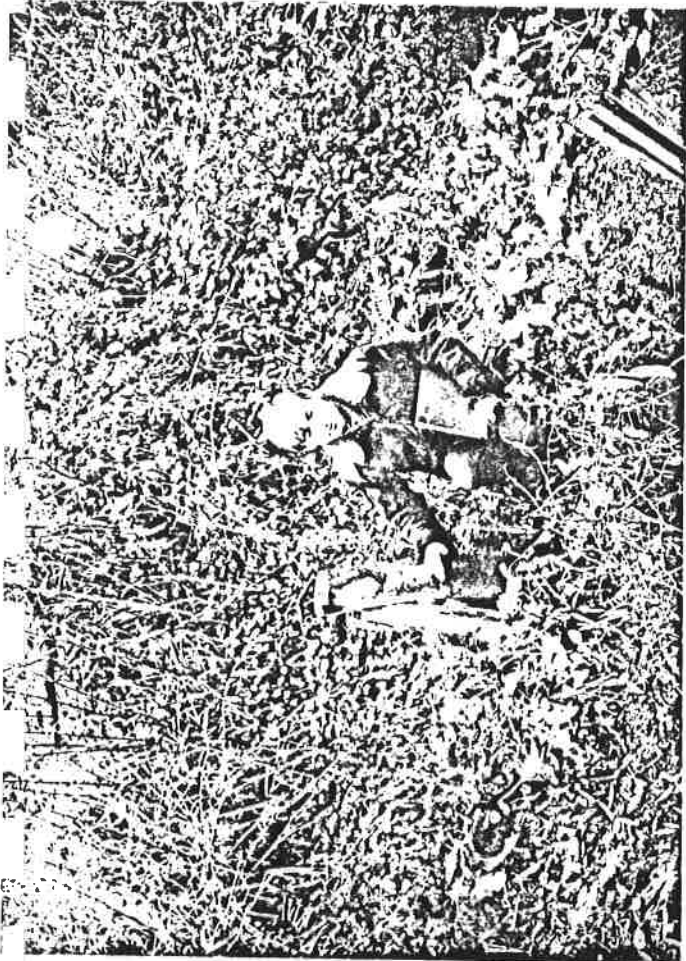
SZIGETKÖZI HULLÁMTÉR



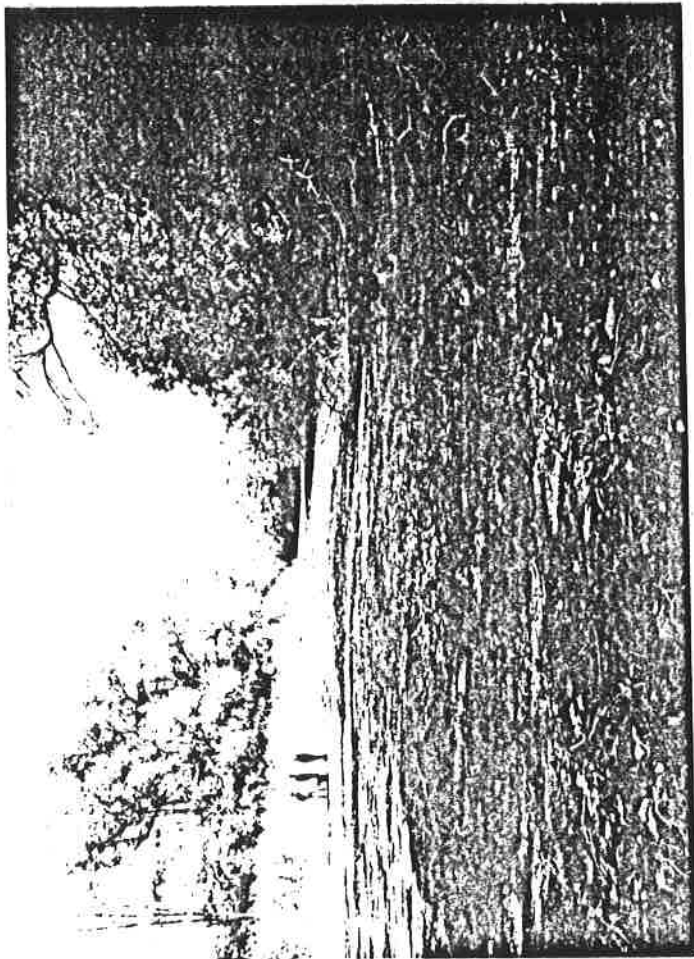
17/b



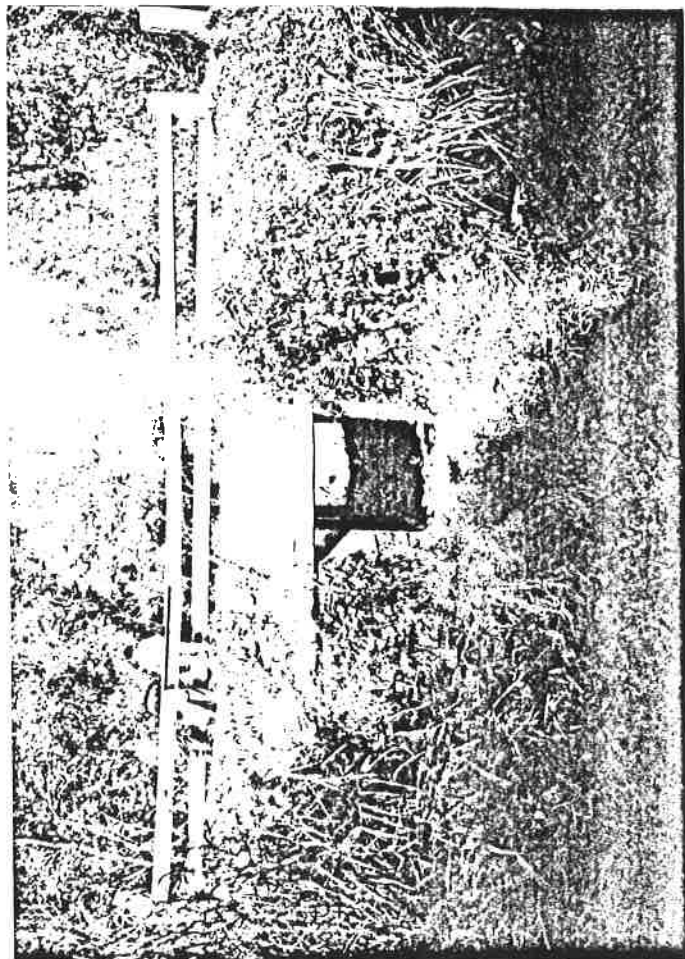
21



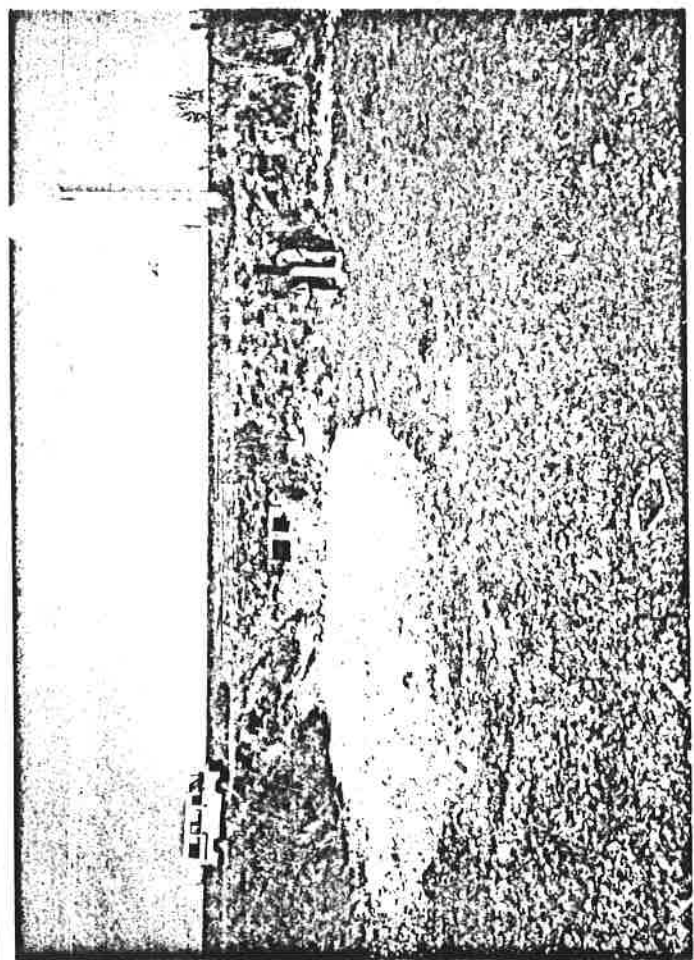
23



27



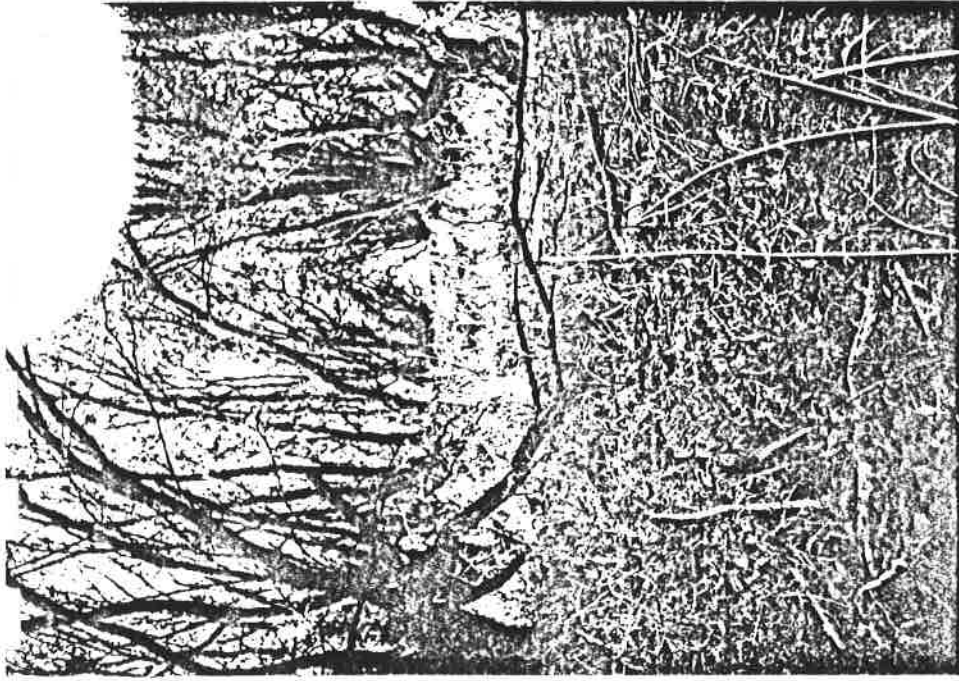
30



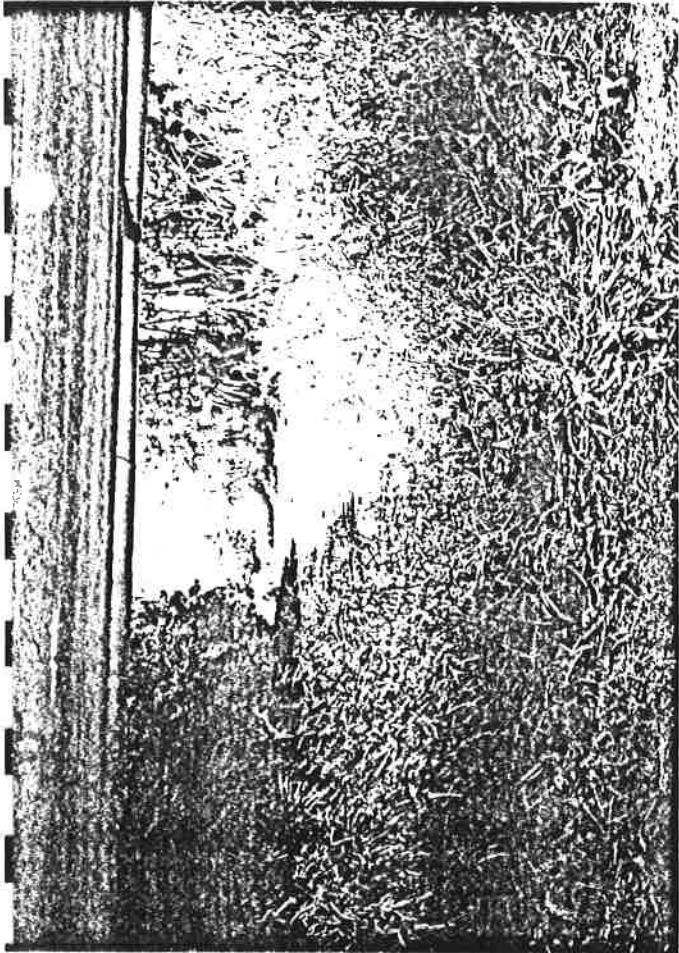
26 FELSŐ SZIGETKÖZI MENTETT OLDAL



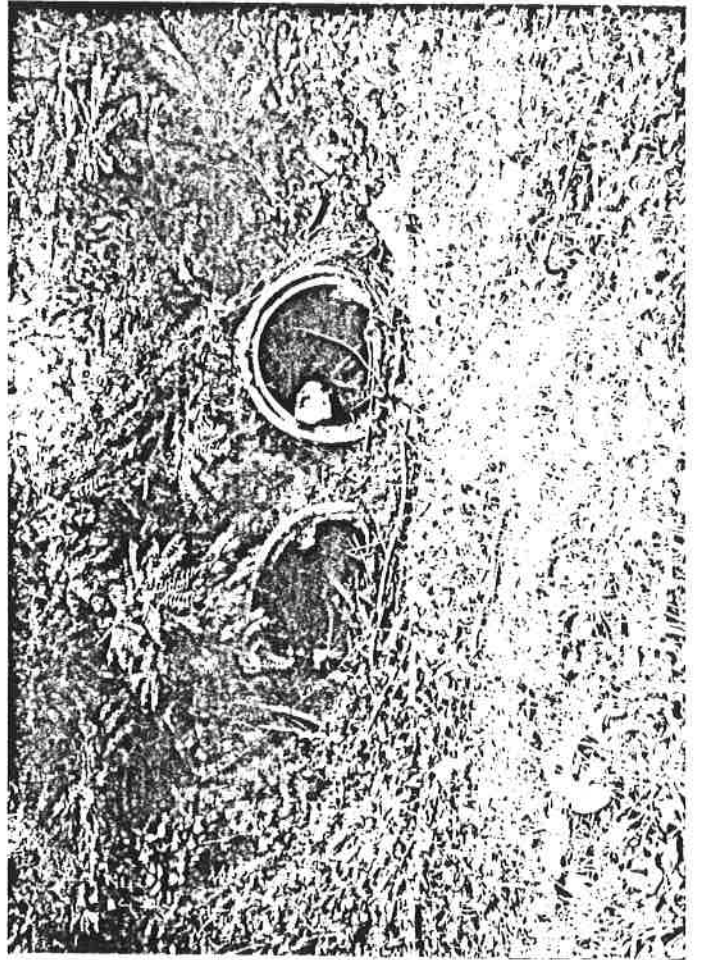
29



31



32



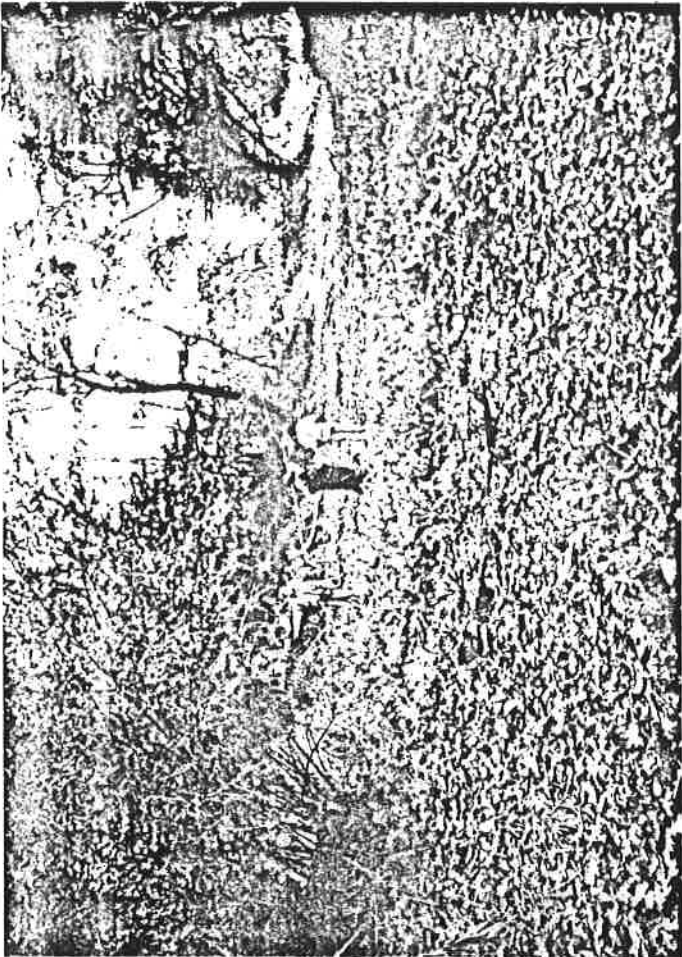
34



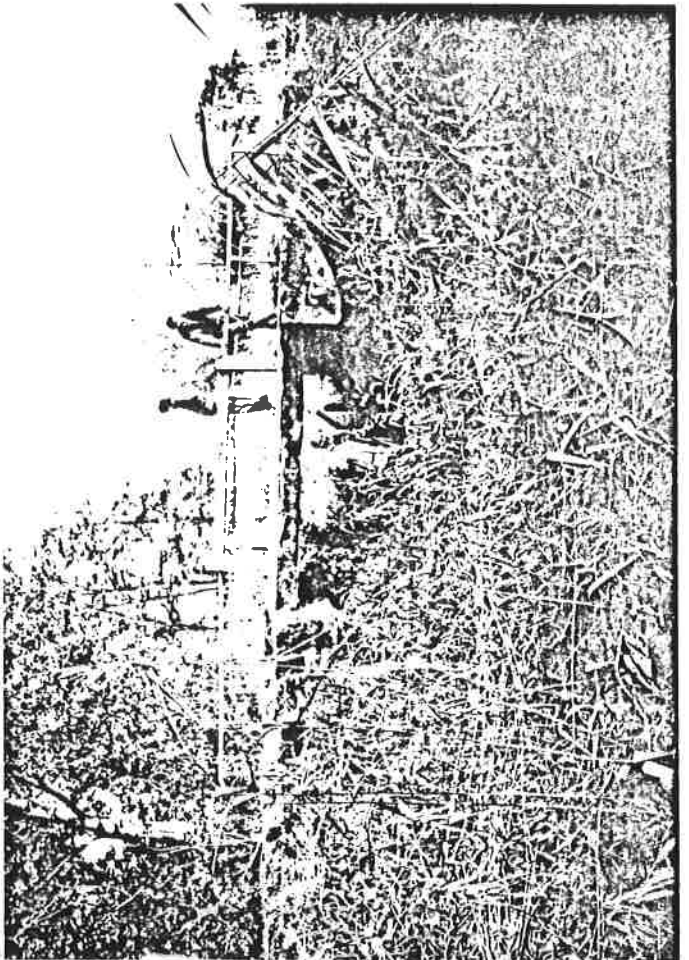
36



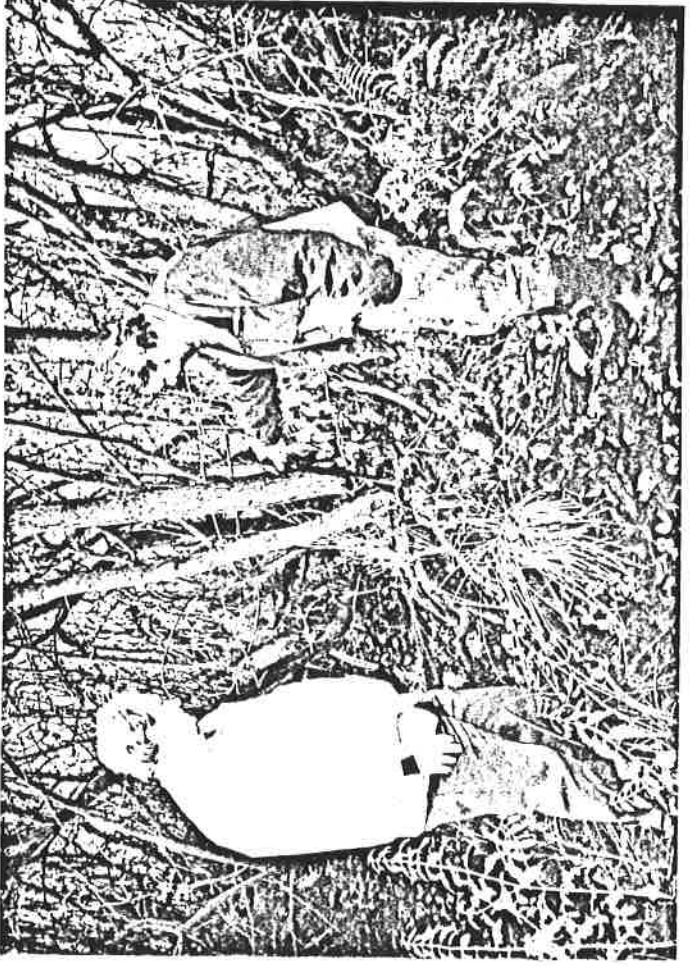
40



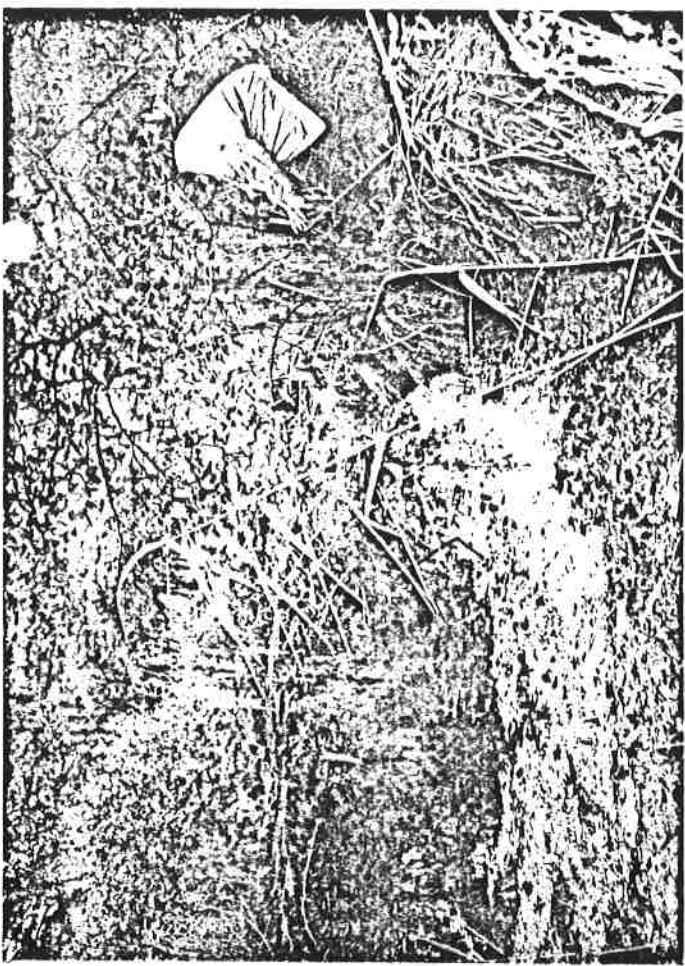
35



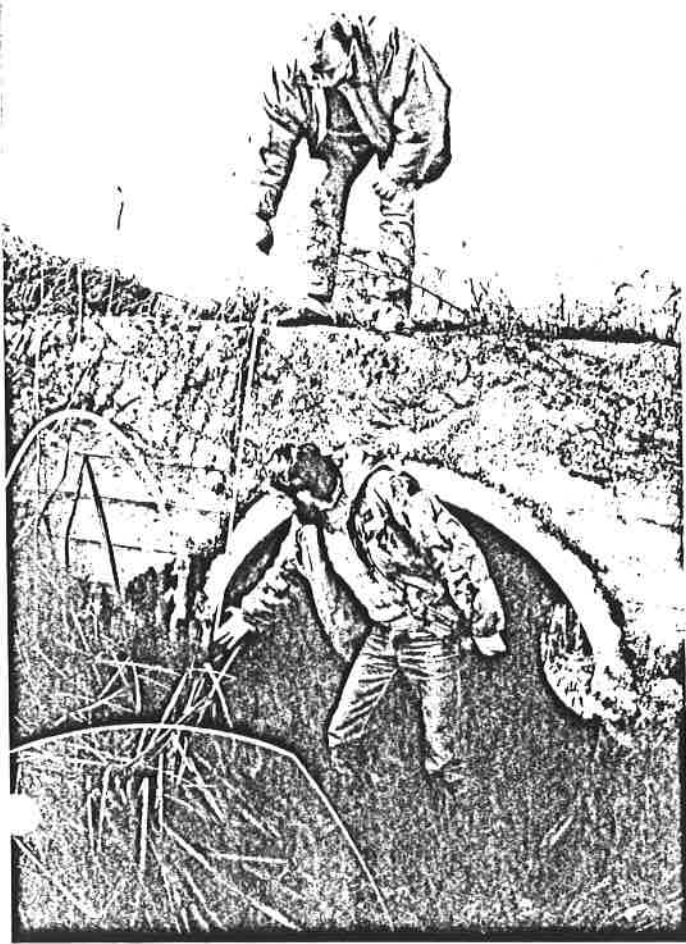
37



47

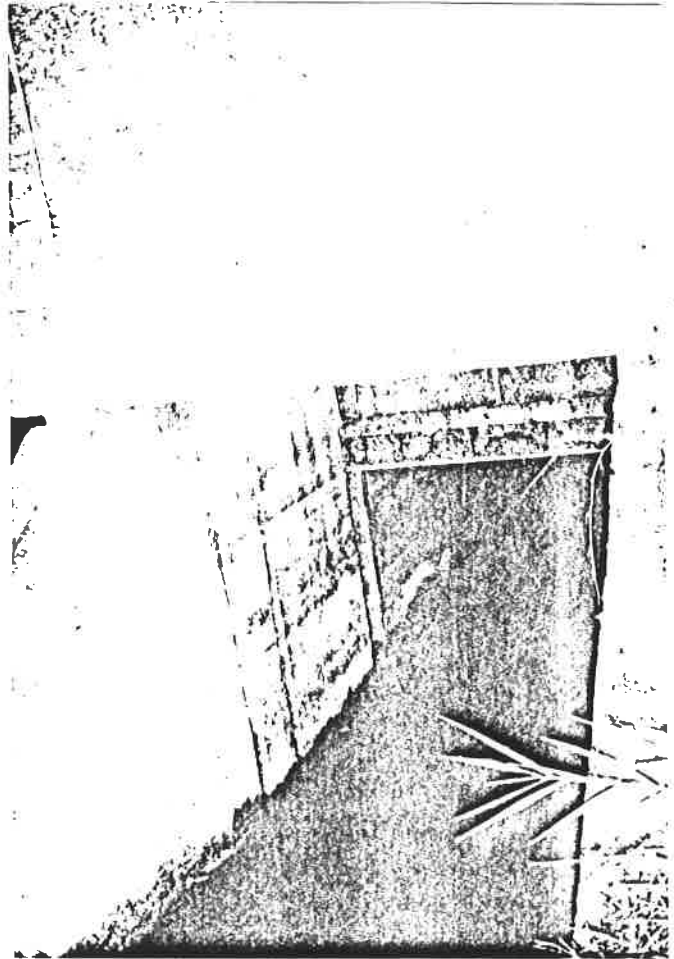


43



19

ALSÓ SZIGETKÖZI
MENTETT OLDAL



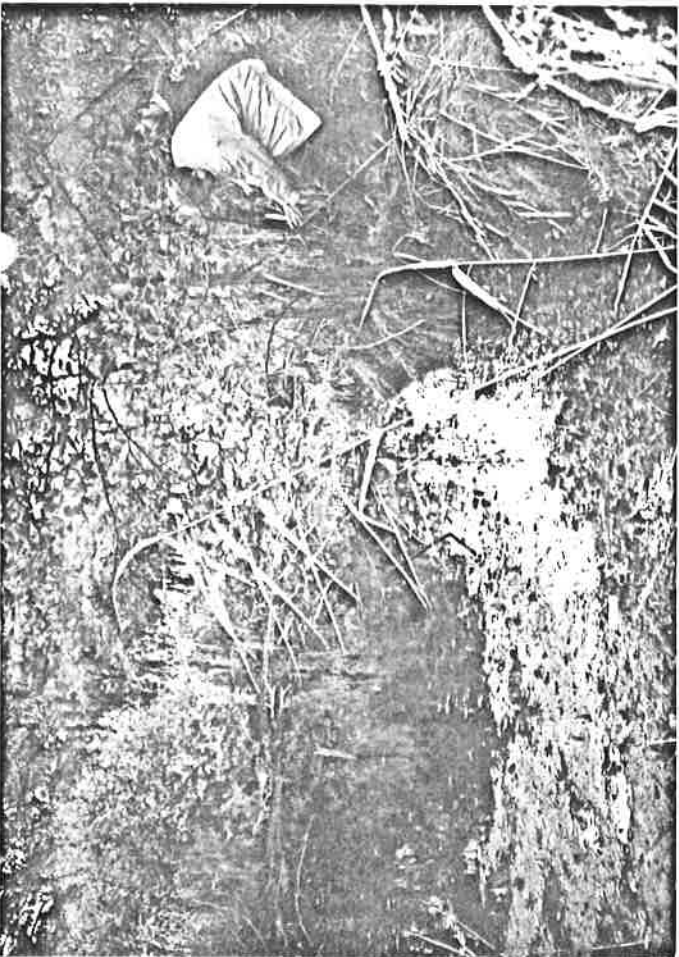
51



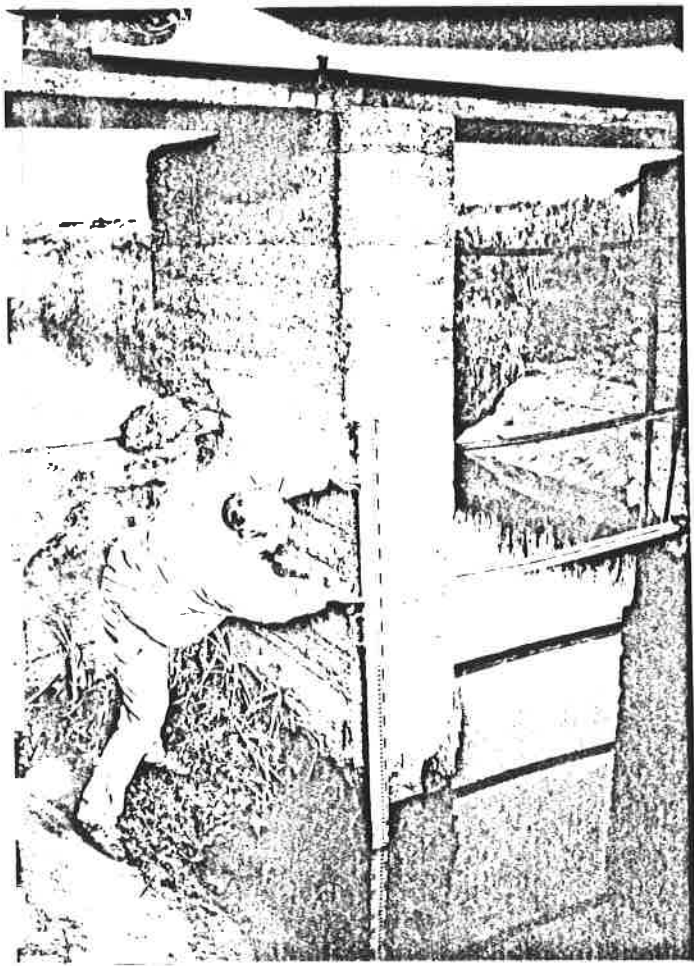
50



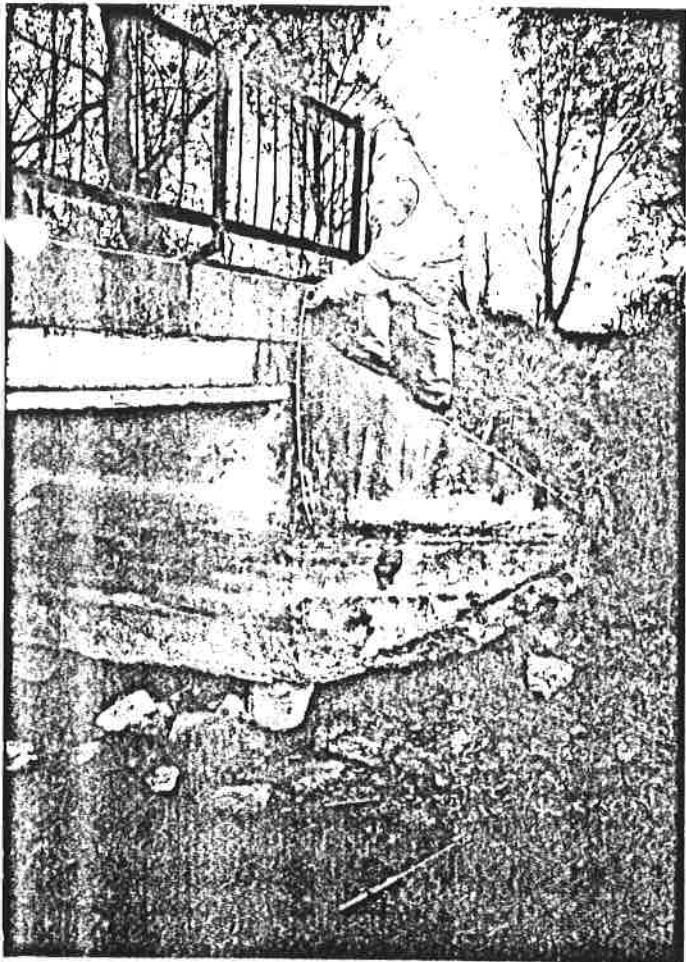
44



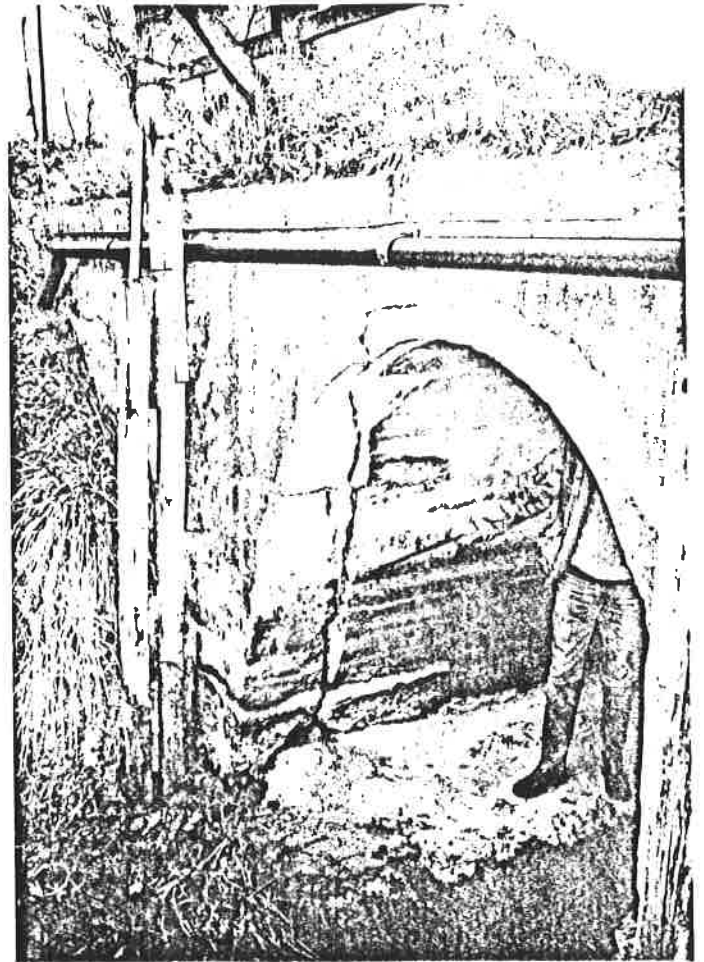
43



53



53



54

Fertő-tavi Nemzeti Park Igazgatóság
Szigetközi Tájvédelmi Körzet

A Szigetközi Tájvédelmi Körzet területén
lévő mellékágrendszerek, holtágak botanikai szempont-
ok szerinti vízigénye

Előzmények:

A 28/1991. ogy. határozat intézkedik egy Szigetközben ki-
alakítandó nemzeti park létesítéséről. Mivel az elmúlt II/10.
évek tapasztalatai rámutattak arra, hogy Szigetköz vízgaz-
dálkodásában az elmúlt évek folyamán kedvezőtlen folyamatok
alakultak ki, ezért egy szükséges rehabilitációhoz elenged-
hetetlen annak tisztázása, hogy milyen vízviszonyok szüksé-
gesek a védett és a fokozottan védett területek megőrzéséhez.
A Szigetközi Tájvédelmi Körzet ezért első lépésként három,
a területen már több, mint 10 éve kutató botanikust, dr. Alexey
Zoltánt, dr. Kevey Balázst és Werner Ervint kérte föl a bo-
tanikai szempontú vízigények meghatározására. A botanikusok es uti?
által meghatározott diszkrét értékek geodéziai meghatározá-
sával és rajzi megjelenítésével a "FLOTT" Kft-t bízta meg.
1992. október 24-én megkezdődött a Duna egyoldalú elterelése.
Ennek következtében olyan negatív változások következtek be
Szigetközben, mely beavatkozás nélkül elsősorban a természet-
védelmi területek gyors tönkremeneteléhez vezet. Dr. Horváth
József címzetes államtitkár, régióink köztársasági megbízottja
ezért elrendelte a kár mérséklésére teendő szükségintézkedé-
sek megtervezését, melyhez alapadatként többek között a ter-
mészetvédelem vízigényeit kérte. Tekintettel a beavatkozás
sürgősségére a beérési jegyzőkönyveket 1992. 11. 16-án rö-
vid úton a tervezésért felelős ÉDUVIZIG-nek ^{és a többi} és egyéb perem-
feltételeinket szóban ismertettük.

A teljes dokumentáció 1992. 12. 01-én készült el. Így nem
volt módunkban ezt a természetvédelem egyéb szempontjai sze-
rint megvizsgáltatni. Bár ez továbbra is szándékunkban áll,
mértékadó természetvédelmi szakemberek véleményére támasz-
kodva a dokumentációban meghatározott vízszinteket a jelen

mellékletben meghatározott egyéb feltételek mellett a kár mérséklésére készítendő terv egyik peremfeltételként kérjük figyelembe venni.

Kiindulási szempont

Megítélésünk szerint a természetvédelemnek csak annak megállapítása a feladata, hogy a védelem alatt álló területek megőrzéséhez milyen vízszintek, áramlási sebességek és milyen vízdinamika szükséges. Ebből kiindulva nem foglalkoztunk az- 1/20. zal a kérdéssel, hogy ezeket a vízigényeket milyen módon lehet kielégíteni, hiszen ez klasszikusan vízépítési feladat, hanem a botanikus urakat hangsúlyozottan arra kértük, hogy azokat a vízviszonyokat határozzák meg, amelyek botanikai szempontból kívánatosak.

Tisztában vagyunk azzal, hogy a természetvédelem vízigényét a megváltozott vízviszonyok miatt nem minden esetben, vagy csak valamilyen igény kárára lehet megvalósítani. De szükségesnek tartjuk, hogy ezeket a tervezés feltárja, a lehetséges alternatívákat kidolgozza, hogy ezen alternatívák közül a természetvédelemnek lehetősége legyen azt a változatot kiválasztania, amely a lehető legjobban szolgálja az összes védett terület megőrzésének lehetőségét.

A fenti szempontok miatt ezért bármiféle egyeztetési lehetőséget elkerülendő, a vízszinteket karóval kívántuk meghatározni, utólagos beméréssel, kiértékeléssel. Ezt csak a Felső-Szigetközben sikerült maradéktalanul megvalósítani, Alsó-Szigetközben és a hullántéren a "C" változat hatására bekövetkezett időhiány miatt a botanikusok által meghatározott diszkrét értékek egy-egy ismert ponthoz történő bemérése azonnal megtörtént, de feldolgozására csak napokkal később került sor. A botanikusok tehát a kívánatos vízszintek meghatározásakor csak az ott található növényzetre és annak állapotára támaszkodhattak.

Ennek megvalósulását jelzik különben a 39-43 pontok, ahol a növényzet még őrzi a régi Dunaágak nyomát, ugyanakkor a vízviszonyok megváltozása miatt ezeket a vízszinteket, melyeket a Mosoni-Duna határoz meg, még a Mosoni-Duna ugyanezen bota-

nikus által meghatározott vízszintjének tartásával sem lehet biztosítani.

Az adatok feldolgozása

A botanikusok által meghatározott diszkrét értékek feldolgozásáért felelős Kft jelezte, hogy a mentett oldalon megadott pontok nem határozzák meg egyértelműen a csatornákat, ezért plusz pontok meghatározását kérték. A botanikusok több pont meghatározását nem látták indokoltnak, mivel kutatásaik során azt tapasztalták, hogy amennyiben a megadott ponton az általuk kért vízszint van, akkor a környéken lévő, vagy a megadott csatornához kapcsolódó többi élőhely is megfelelő vízborítást kap. Ezért a Szigetközi Tájvédelmi Körzet képviselője kérte a "FLOTT" Kft-t, hogy a korábbi évek vízszint-rögzítései alapján a botanikusok által kért értékekhez tartozó vízszintgörbét határozza meg.

A tervezés során figyelembeveendő peremfeltételek fontossági sorrendben

1. Vízszintek, vízdinamika biztosítása

Hullámtér: elég kicsi, de nem a víz, az a Duna vízjárásából
↓
nem a csatornák, hanem a környező élőhelyek (alkotmány) vízjárásából
↓
dinamika

A hullámtér vízdinamikájának meghatározása volt a legnehezebb feladat. Az eredeti elgondolás szerint azokat a vízszinteket kívántuk meghatározni, amelyek az 1800-1900 m³/s-os vízhozamhoz tartoznak, és ehhez viszonyítani a botanikai szempontból kívánatos kis és árvízszinteket. A lefolyási viszonyok megváltozása és a felső-dunai vízlépcsők üzembehelyezése azonban annyira megváltoztatta a Duna vízjárását, hogy az szélsőségesé vált. Ezért természetvédelmi szempontból indokoltabb a megadott vízszintek vegetációs ^{II/3a.} időn belüli biztosítása. /Márciustól szeptemberig/ A vegetációs időn túl lehetséges ezen vízszintek 120-140 cm-el történő csökkentése. A természetes áradásokkor kívánatos árvízszint a megadott vízszint felett 140-160 cm. Az elmúlt

*Milyen mértékű a vízszint-
változás a területen?*

A Szigetközi Tájvédelmi Körzet elkészítette a területén/lévő mellékágrendszerek, holtágak botanikai szempontból kívánatos vízszintjeinek meghatározását,

Ez anyag kiegészítéseként az alábbiakra szeretném felhívni a figyelmet:

1. A tervben megjelölt vízszintek bármilyen variáns esetén a vegetációs időn belül biztosítandók. Az itt élő növénytársulások megőrzése miatt megengedhetetlen a maximális-minimális vízszintektől való eltérés, mert:

*egy vízszint
változás
teljesen*

*konkrét
mérték*

- az itt élő életközösségek a jelenleg kialakult vízszint-ingadozásokat nem tudják elviselni, az élőhelyek pusztulásának ez egyik oka. Feltétlenül szükséges a vízszintingadozásokat a kért 3 m körüli értékre beállítani, mert az utolsó szabályozások előtti állapotokra, mely célállapot, ez volt jellemző. /ld. nagy- közép- és kisvízszintek trendje/

egyenlőre?

- a minimális vízszintek a halállomány megőrzése érdekében nem csökkenthetők. /lefagyások elkerülése/

- a maximális vízszintek a magas ártérre jellemző keményfajligetek visszaállítása miatt nem növelhetők. Erdészek egybehangzó véleménye szerint amennyiben a magas ártér is évente elöntés alá kerül, a tölgy- kőris- szil ligeterdők nem lehet visszatelepíteni. Ezeket a növénytársulásokat ugyanis csak akkor lehet felhozni, ha az első 10 évben nem kerülnek elöntés alá.

*levegő- és vízszint-
változás*

A vízdinamika megőrzése szintén elengedhetetlen.

Egyrészt ez az alacsony-ártéren kialakult puhafa ligeterdők /fűz - nyár/ természetes állapotához tartozik, másrészt egészségügyi szempontból is indokolt, mert az elöntések gátolják a rágcsálók és egyéb kártevők túlzott elszaporodását.

A mentett oldalon viszont, mivel az itt található növénytársulások jellegükben eltérnek a hullámtértől, a vegetációs időn belüli vízszintingadozás nem engedhető meg.

egy konkrét érték

Mivel a Mosoni-Duna a század eleje óta nem vesz részt az árvízlevezetésben, a vegetációs időn belül a vízszintingadozás itt sem kívánatos. Az egy diszkrét ponttal megadott vízszint az ehhez a ponthoz tartozó felszínigörbét jelenti, melynek biztosítása, tekintettel arra, hogy a Mosoni-Duna menti erdők védettek vagy fokozottan védettek, feltétlenül biztosítandók.

2. Pangó víztér kialakulását mindenhol kerülni kell, ez alól kivételek a szigeteken lévő tavak, az égeresek, a lipóti és dunaszegi morotvató. II/6.6.

A fent említett kivételeken kívül a Szigetközre a folyó vizek voltak a jellemzők. A pangó víztér azon túl, hogy vízminőségi problémákat okoz, megváltoztatja a Szigetköz megőrzendő flóráját és faunáját, ami nem kívánatos.

A hullámtérben a kívánatos vízsebesség $0,3-0,4$ m/s között van, míg a mentett oldalon ez az érték $0,1-0,3$ m/s.

3. Amennyiben szükséges, törekedni kell minél nagyobb bögék kialakítására.

20.0 meg kell említeni
A zárások illetve bukók mindig szakaszolják a víztereket, mely természetvédelmi szempontból nem kívánatos, különös tekintettel a halakra és egyéb vízi élőlényekre. Amennyiben bukó kialakítása szükséges, úgy meg kell oldani, hogy ezeken a halak és egyéb vízben élő élőlények /rákok, kagylók stb./ közlekedni tudjanak.

4. Bármilyen variáns kialakítása esetén elengedhetetlen a főág és mellékág élő kapcsolata. Ennek a halgazdagság megőrzése szempontjából, és ezzel közvetve a madárvilág szempontjából van kiemelt jelentősége.

A főág-mellékág kapcsolat megszűnése esetén a halak nem tudnak feljönni a mellékágrendszerbe ívni, és ez, lévén a szigetközi mellékágrendszer egy jelentős Duna-szakasz halbölcsője, az egész magyarországi Duna-szakasz halállományára kihat.

