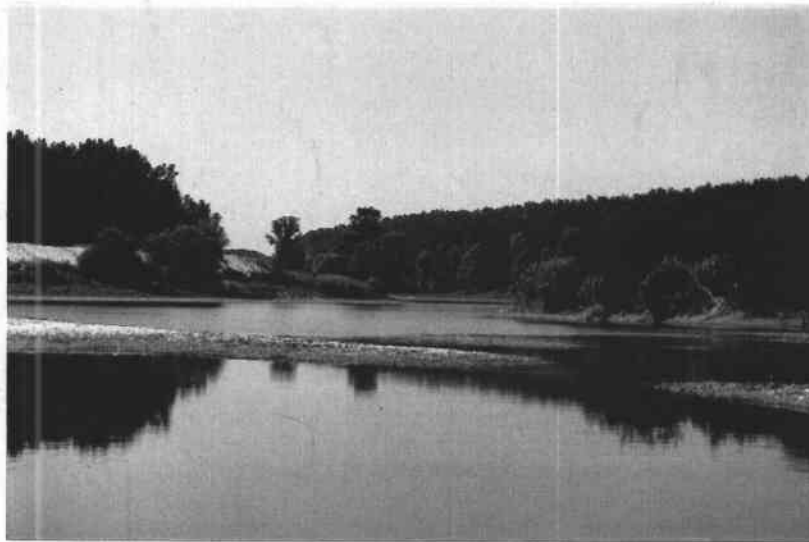


**A BŐS-NAGYMAROSI VÍZLÉPCSŐRENDSZER
MEGVALÓSÍTÁSÁRA KÖTÖTT
1977. ÉVI ÁLLAMKÖZI SZERZŐDÉS MEGSZÜNTETÉSE**

ÉS

A DUNA ELTERELÉSE

Összefoglalás



SZIGETKÖZ

**A DUNA ELTERELÉSE
ELŐTT
1991**



**A DUNA ELTERELÉSE
UTÁN
1994**

Budapest, 1995. június

ÖSSZEFOGLALÁS A BŐS-NAGYMAROSI VÍZLÉPCSŐRENDSZER ÜGYÉRŐL *

AZ ELŐZMÉNYEK 1992. MÁJUS 19-IG

1977-ben a Magyar Népköztársaság és Csehszlovák Szocialista Köztársaság szerződést kötött a Bős-Nagymarosi Vízlépcsőrendszer megvalósításáról és üzemeltetéséről.

A kezdeti időszakban a megvalósítás vontatottan haladt, az államközi szerződést egy alkalommal, a megvalósítása érdekében kötött kormányközi egyezményeket pedig többször is módosították. Az 1986. évtől felgyorsuló építkezés az ellene szóló tiltakozást is felerősítette. A környezeti-ökológiai szempontok jelentőségének felértékelődése miatt, - a kockázatok feltárásához szükséges idő biztosítására - a magyar kormány 1989. május 13-án a nagymarosi, 1989. július 20-án pedig a dunakiliti építkezést is felfüggesztette. A közös felülvizsgálatot három alkalommal is (1989. nyarán és őszén) kormányfői találkozón szorgalmazta a magyar fél. A csehszlovák miniszterelnök válaszul a bősi erőmű egyoldalú befejezését helyezte kilátásba. Az Országgyűlés 1989. októberében hozott határozatában a nagymarosi erőmű elhagyásáról, a dunakiliti-bősi létesítménycsoporttal kapcsolatban pedig további közös vizsgálatok szükségességéről döntött. Egyúttal az 1977. évi államközi szerződés módosítására hatalmazta fel a kormányt. A magyar fél - diplomáciai jegyzék mellékleteként - 1989. novemberében adta át a szerződésmódosító javaslatot. A Csehszlovák Szocialista Köztársaság kormánya a szerződésmódosító ajánlatra soha nem válaszolt.

A mindkét országban végbement rendszerváltoztatást követően, a Magyar Országgyűlés 1991. április 16-án hozott határozatában felhatalmazta a kormányt, hogy a cseh-szlovák kormánnyal folytasson tárgyalásokat az 1977. évi államközi szerződés közös megegyezéssel történő megszüntetéséről, valamint a Bős-Nagymarosi Vízlépcsőrendszer meg nem építéséből származó következmények rendezése céljából - az ökológiai szempontok elsődlegességének érvényrejuttatásával - új szerződés megkötéséről. Az 1991. év folyamán három alkalommal volt kormányközi tárgyalás [április 22. Budapest, július 15. Pozsony, december 2. Budapest], ezek nem vezettek eredményre. A két fél álláspontjában a fő különbség az ökológiai-környezeti következmények megítélésében volt: bár ezek jelentőségét a cseh-szlovák fél is elismerte, azonban utólagos műszaki intézkedésekkel elháríthatónak tartotta őket, míg a magyar fél szerint a visszafordíthatatlanul jelentkező károk csak a vízlépcsőrendszer, illetve bármely fő létesítménye üzembehelyezésének elhagyásával előzhető meg. Így a magyar ajánlatot - a cseh-szlovák oldali munkák felfüggesztése mellett folyó közös felülvizsgálatot, valamint az új szerződésről szóló kezdeményezést - a cseh-szlovák delegáció elutasította. A cseh-szlovák fél valamennyi tárgyaláson a vízlépcsőrendszer befejezését szorgalmazta, és kilátásba helyezte a bősi erőmű csak cseh-szlovák területen megvalósuló, ideiglenes üzembehelyezését.

* Összeállította: Hajósy Adrienne

1991. december 12-én a szövetségi kormány a bósi létesítménycsoport egyoldalú befejezéséről szóló határozatot fogadott el, az építkezést, az ideiglenes megoldás, az ún. 'C' változat megvalósítását 1992. januárjában megkezdték. Az 1991. évi decemberi tárgyalásokat követően a magyar miniszterelnök a szövetségi kormányfőhöz intézett levélben ismételt erőfeszítést tett a magyar javaslat elfogadtatása érdekében. A cseh-szlovák válasz elutasító volt, így a magyar kormány a szerződés egyoldalú megszüntetésének kényszerhelyzetébe került.

Antall József miniszterelnök az egyoldalú munkálatok leállítása érdekében támogatást kérő levelet intézett az európai állam- és kormányfőkhöz. Az Európai Közösségek Bizottsága - a két fél részére megjelölt feltételeinek teljesítése esetén - késznek mutatkozott segíteni a két kormánynak ésszerű megoldás keresésében. A feltételek között szerepelt, hogy a szakmai kérdéseket vizsgáló bizottság jelentésének megtétele előtt egyik kormány se tegyen olyan lépést, amelyeket éppen a jelentés megállapításai alapján kellene megtenni.

A tárgyalások szorgalmazásának sikertelensége miatt végül a magyar kormány az 1977. évi államközi szerződés megszüntetése mellett döntött. Döntésekor abból a tényből indult ki, hogy nem vezettek eredményre az államközi vita közös megegyezésében történő feloldását szorgalmazó magyar kezdeményezések, a három oldalú szakmai bizottság létrehozása. A cseh-szlovák fél ugyanis nem volt hajlandó a vizsgálatok ideje alatt felfüggeszteni a Duna elterelését is magába foglaló, egyoldalú intézkedéseit, munkálatait.

AZ 1977. ÉVI ÁLLAMKÖZI SZERZŐDÉS MEGSZÜNTETÉSE

1992. május 19-én szóbeli jegyzék kíséretében a magyar Külügyminisztérium átadta Antall József miniszterelnök Marian Calfa szövetségi kormányfőhöz írott levelét, valamint a Magyar Köztársaság kormányának Nyilatkozatát. A szóbeli jegyzék közlése szerint a magyar kormány 1992. május 25-i hatállyal megszünteti az 1977. évi államközi szerződést, valamint mindazon megállapodásokat, melyeket a felek a szerződés megvalósítása céljából kötöttek. A levél szerint a magyar fél elvárja, hogy a szövetségi kormány tegye meg a szükséges intézkedéseket a vízlépcsőrendszerrel kapcsolatos mindennemű munkavégzés és kivitelezés haladéktalan leállítására. Ugyanakkor a Magyar Köztársaság kormánya kész tárgyalásokat folytatni az 1977. évi államközi szerződés megszűnéséből fakadó következmények rendezéséről és a térség ökológiai, árvízvédelmi és hajózási problémái megoldásáról. A Nyilatkozat három fejezetben ismerteti a szerződés megszüntetését indokló magyar álláspontot, negyedik fejezetében pedig a szerződés megszűnésének következményeinek rendezésére tesz javaslatot.

A cseh-szlovák szövetségi kormány 1992. május 22-én átadott szóbeli jegyzékében megerősítette azt az álláspontját, hogy a magyar félnek nincsenek jogi érvei a szerződés megszüntetésére, emiatt a magyar jegyzéknek nincsenek joghatásai a szerződés érvényességére.

A DUNA ELTERELÉSE

A Duna Bizottság elnöke tájékoztatást adott a cseh és szlovák fél hivatalos értesítéséről, amiben bejelentette, hogy a Dunát 1992. október 15. után néhány héten belül cseh és szlovák területre terelik. Ez minimálisra csökkentette a kétoldalú tárgyalások útján történő rendezés lehetőségét. Így Antall József miniszterelnök 1992. augusztus 18-án kelt - lényegében azonos tartalmú - levélben fordult Jan Strásky szövetségi kormányfőhöz és Vladimír Meciar szlovák kormányfőhöz, melyben kezdeményezte, hogy a Magyar Köztársaság kormánya és a Cseh és Szlovák Szövetségi Köztársaság kormánya együttesen terjessze a hágai Nemzetközi Bíróság elé a bősi vízlépcső 'C' változat szerinti megvalósításából fakadó vitát, és közös megegyezéssel kérje a Nemzetközi Bíróság döntését.

1992. szeptember 9-én Vladimír Meciar szlovák kormányfő Antall József miniszterelnök meghívására Budapestre látogatott. A tárgyaláson a bősi vízlépcső ügye is napirenden szerepelt. A találkozáson megállapodás született a kérdéskörrel foglalkozó kormányközi feltáró tárgyalások megkezdéséről. Az előkészítő tárgyalások célja, hogy egyidejű állásfoglalás szülessen a hágai Nemzetközi Bíróság együttes megkereséséről, valamint nemzetközi szakmai bizottság létrehozásáról.

A szövetségi kormányfő 1992. szeptember 23-án kelt levelében válaszolt a szerződés megszüntetésekor, májusban tett magyar ajánlatra, elutasítva azokat. A magyar kormányfő válaszában - utalva a szlovák fél által is szorgalmazott - az EK bevonásával tervezett három oldalú szakmai tárgyalásokra, az EK alelnökének áprilisi feltételei szerint javasolta ezek létrejöttét. (Andriessen alelnök harmadik feltételének elfogadása lényegében az építkezés felfüggesztését jelentette volna.)

A szakadatlanul folyó építkezéssel párhuzamosan megkezdődtek a három oldalú tárgyalások előkészületei, a vitatott kérdés az EK feltételek értelmezése volt. Először 1992. október 22-én Brüsszelben találkoztak három oldalú tárgyaláson a felek. Az előzetes várakozás ellenére sem jöhetett létre a tudományos ökológiai problémákat vizsgáló három oldalú szakértői bizottság, mert a cseh-szlovák fél ismételten elzárkózott az Európai Közösségek alelnöke által is támasztott feltétel, az építkezés felfüggesztésének teljesítésétől. A tárgyaláson azt jelezték ugyan, hogy elfogadják az építkezés felfüggesztésére vonatkozó ún. Andriessen feltételt, azonban hozzáfűzték, hogy a Duna elrekesztése nem jelenti e feltétel sérelmét, mert a cseh-szlovák fél az elrekesztéstől függetlenül képes a teljes víz visszaadására a határszélvényben.

1992. október 23-án a magyar kormány keresetet nyújtott be a hágai Nemzetközi Bírósághoz, kérve a Bíróságot, hogy rendelje el az ideiglenes megoldás építésének felfüggesztését, és állapítsa meg az ideiglenes megoldás jogellenességét. A Bíróság képviselője eljuttatta a keresetet a Cseh és Szlovák Köztársaság kormányához.

1992. október 24-én a cseh-szlovák fél hozzákezdett a folyó eltereléséhez az államhatártól egy kilométer távolságban, az 1853 folyamkilométer szelvényében. Az elzárást két nap alatt lényegében befejezték. A rákövetkező napon súlyos műszaki baleset történt. Cseh-szlovák közlés szerint előre nem látott geológiai körülmények miatt használhatatlanná vált az elrekesztés mellett épített zsilipes műtárgy, aminek a Duna-mederbe történő vizátadás lett volna a funkciója.

1992. október 27-28-án - az EK és a visegrádi hármak miniszterelnökeinek londoni csúcstalálkozójával párhuzamosan - három oldalú tárgyalások folytak a magyar-cseh-szlovák államközi vita rendezésének elősegítése érdekében. A szlovák fél bejelentette, hogy meder

elzárását az árvízveszély elkerülése mindenképpen szükségessé tette, ugyanakkor nem minősítette visszafordíthatatlannak ezt a lépést, hivatkozva arra, hogy a hagyományos vízmennyiség nagy része még a határszelvény előtt visszakerülhet a mederbe. Az ún. londoni találkozáson a felek három lépcsős rendezési eljárásban állapodtak meg:

- 1) a munkálatok leállítása, egy három fős nemzetközi szakértőcsoport azonali helyszínre küldése a tények feltárása céljából;
- 2) öt fős szakértőcsoport létrehozása a további cselekvési lehetőségek feltárására;
- 3) a hágai Nemzetközi Bíróság (vagy kötelező határozatot hozó nemzetközi választottbíróóság) hatáskörének az elfogadása a végső rendezés céljából.

A londoni megállapodás legfontosabb eleme, hogy a cseh-szlovák fél elfogadta kötelező nemzetközi bíraskodás illetékességét a vízlépcsőrendszer ügyében. Ez megteremtette a lehetőséget az országok között keletkezett konfliktus rendezésére és kárenyhítő átmeneti intézkedések meghozatalára. Ez a cseh-szlovák engedmény természetesen nem változtatta meg az október 25-én keletkezett alapvetően új, Magyarország számára nagyon hátrányos helyzetet. Ugyan a londoni megállapodásban a cseh-szlovák fél garantálta, hogy a Duna vízhozamának legalább 95 %-át meghagyja a mederben, azonban ezt az ígérte nem tartotta be. A cseh-szlovák fél végrehajtotta eredeti szándékát: a saját területére terelte mintegy 40 km hosszúságban a határfolyót, a Dunát.

A DUNA ELTERELÉSE UTÁNI HELYZET

Az Európai Közösségek szakértői az 1992. november elejétől tartó időszak tárgyalásai során kompromisszumos javaslatot dolgoztak ki vízmegosztás módjára. A javaslat az EK tagországainak környezetvédelmi normáira is figyelemmel van, az átmeneti időszakban lényegében a víz kétharmadát tartja szükségesnek megtartani a Duna-mederben. A javaslatot 1993. január 19-én küldték meg mindkét félnek. A magyar kormány képviselője az 1993. február 16-i brüsszeli három oldalú tárgyaláson bejelentette, hogy elfogadja az EK javaslatát.

A Bíróságnak benyújtandó ún. Alávetési Nyilatkozatot a felek képviselői 1993. április 7-én aláírták, ezt követően mindkét ország parlamentije ratifikálta az okmányt [1993. április 23. Szlovákia, 1993. április 27. Magyarország] .

A bőszi vízlépcső miatti vita folytatódik. A hágai Bíróság elé terjesztett közös Nyilatkozat szerint ideiglenes vízmegosztási rendet kidolgozó nemzetközi bizottság alakult. Az 1993. szeptemberében kezdődött tárgyalássorozat eredményeként az EK szakértők újabb ajánlást készítettek az ideiglenes vízmegosztásról a kormányoknak a hágai döntésig tartó időszakra. Az ajánlást Magyarország elfogadta, a szlovák fél nem.

A hágai Nemzetközi Bíróság két kérdésben dönt: a nemzetközi határfolyó egyoldalú szlovák elterelésének, valamint az 1977-ben kötött szerződés magyar részről történt egyoldalú megszüntetésének kérdésében. A döntésig még hosszú idő telik el. Kérdés, sikeres lesz-e az EU közbenjárás, hajlandó lesz-e erre az időszakra az ökológiai minimumnak megfelelő vízmennyiséget biztosítani a Dunába a szlovák fél. Ha nem, akkor a pusztulás fenyegeti Európa egyik utolsó különleges természeti értékekkel rendelkező területét, és valószínűleg tönkremegy Közép-Európa utolsó, stratégiai fontosságú édesvízkészlete.

A BŐSI VÍZLÉPCSŐ KÖRNYEZETI-ÖKOLÓGIAI KOCKÁZATAI *

A Bős-Nagymarosi vízlépcsőrendszer tervezésének hosszú évei alatt alapvető kutatások és vizsgálatok maradtak el, a beruházó számos - a megoldandó feladatokban illetékes - szakterület bevonása és közreműködése nélkül készítette a programokat és a terveket.

Amikor egyre közelebb került a Bős-Nagymarosi vízlépcsőrendszer építésének a természeti-környezeti rendszer alapvető változtatásaival járó fázisa, a környezeti kérdések szakértői több vázlatos prognózist, környezeti hatásbecslést készítettek, bár erre hivatalos igény a 80-as évek vége előtt nem volt. Ezek elegendő pontosságúak voltak az itteni értékek nagyságrendjének felmutatásához, egyúttal felhívták a figyelmet az építéssel járó súlyos veszélyekre. A kockázatok pontosabb feltárása azonban - a tervezés és az építés korszakában elmaradt - alapvető kutatások hiányában nem volt lehetséges.

Az építkezés felfüggesztése óta eltelt időben a magyar fél három ízben is átadta a Bős-Nagymarosi Vízlépcsőrendszerhez kötődő súlyos környezeti kockázatok feltárásával foglalkozó testületek összegző értékelését, közös kutatásokat, vizsgálatokat sürgetve. Ugyanakkor mind a mai napig nem ismeretesek olyan cseh-szlovák vizsgálati eredmények, amelyek társadalmilag elfogadható mértékű kockázatokat prognosztizáltak volna.

Sajnálatos, hogy a két fél hivatalosnak minősülő értékelésében megjelenő alapvető szemléletbeli különbség miatt a szakmai párbeszéd még mindig nem indulhatott meg. A térség problémái enélkül aligha lesznek megoldhatók.

Geológiai-geofizikai kockázatok

A dunai vízlépcsők tervezését nem előzte meg a térség szükséges mértékű földtani kutatása, az alapvető feltáró létesítmények hiányán túl (súlyos hiányosság például, hogy a vízlépcsők hatásterületén egyetlen szerkezetkutató mélyfúrást sem mélyítettek), ezt az is jelzi, hogy az építők nem rendelkeztek a földtani szakhatóság engedélyével.

Külön problémakört alkotnak a bősi vízlépcső hatásterületének szeizmológiai kérdései. A Közös Egyezményes Tervben rögzített szeizmicitás értékek nem fogadhatóak el; a szükséges vizsgálatok hiánya miatt a szeizmicitás kérdésében a nemzetközi normáknak megfelelő szintű válasz nem is adható. A probléma komolyságát mutatja, hogy a historikus rengések alapján a dunakiliti térségre számolt várható intenzitás értéke a szokásos biztonsági szinteken 8.7 - 9.0 MSK, míg a tervezés során 6.0 MCS értékkel számoltak.

* *A Magyar Tudományos Akadémia dokumentumai alapján*

A felszín alatti vizeket érő hatások

A bõsi vízlépcsõ környezeti és ökológiai következményeit elsõsorban a hidrológiai, hidraulikai változások és a víz szennyezettsége fogja elõidézni. A ténylegesen bekövetkező károsodások prognosztizálásához számításba kell venni, hogy az állapotváltozások egymást indukáló hatása az ökológiai rendszerek változásainak némely vonatkozásában csak lassan és részben rejtve - érvényesül; így a rövid idõléptékû vizsgálati modellekbõl levont nagy bizonytalanságú következtetések a valóságtól eltérõ következtetésekre vezethetnek.

A Bõs-Nagymarosi vízlépcsõrendszer által érintett Duna-szakaszok térségében található mind Magyarország, mind Szlovákia legjelentõsebb ivóvízbázisai. Magyarország ivóvíztermelésének csaknem 45%-a a Bõs-Nagymarosi vízlépcsõrendszer által érintett térség partiszûrésû vizeibõl származik. Ilyen rendszerbõl látják el ivó és ipari vízzel Budapestet több mint száz éve, és Pozsony vízellátásának alapjául is hasonló rendszer szolgál. A természetes szûrés folyamat nagy része a meder felsõ, néhány centiméteres rétegében zajlik. Kulcsfontosságú tehát azoknak a feltételeknek a biztosítása, amelyek ezt a biológiaiilag aktív, fizikai-kémiai szûrést biztosító réteget eredeti állapotában megõrzik.

A Csallóköz-Szigetköz többszáz méter vastagságú kavics hordalékkúpjában tárolt víz mennyiségét és minõségét szintén a Duna-meder szûrés tulajdonságai határozzák meg. A meder szervesanyag-lebontó és szûrõ funkciójának megõrzéséhez a Duna korábbi dinamikájának fenntartása szükséges. Enélkül nem biztosítható egyidejûleg a kedvezõ oxigén ellátottság, a Duna-víz öntisztulóképessége és a szûrõként mûködõ mederfelület rendszeres megújulása.

A vízlépcsõ mûködésének hatására alapvetõ változások következnek be a dunacsúnyi tározó területén. A legjelentõsebb problémát a kiüledõ szennyezett iszap okozza, anaerob dinamikájával, a vas és a mangán mobilizációjával, bizonyos toxikus szerves anyagok infiltrációjával. Az iszap egyúttal állandó vírusfertõzési forrást jelent. A szigetközi sajátos hidrogeológiai helyzet miatt a talajvízbe jutó káros anyagok idõvel - néhány évtized alatt - a teljes felszín alatti vízkincset elszennyezik. Ráadásul a felhalmozódott iszap tervezett idõnkénti kotrásai nemcsak a felszíni víz minõségére lesznek káros hatással, a szûrõréteg teljes elbontásával lehetővé válik szerves mikroszennyezők és mikrobák talajvízbe jutása is. Megjegyzendõ, hogy magyar kutatók felszín alatti vizekkel összefüggésben tett megállapításai megegyeznek a szlovák szakértõk 1990. februári zárójelentésében rögzítettekkel. Ugyancsak hasonló következtetésekre jutott - a vizsgálati hiányok vonatkozásában - a szlovák kormány által 1990. õszén vélemény adására felkért kanadai Hydroquebec cég.

A duzzasztás és mederváltozás miatt a duzzasztott terület környékén emelkedik, a mederelterelés környékén (Öreg-Duna és üzemvízcsatorna, alvívcsatorna) az élõ mederbõl történõ természetes szivárgás csökkenése miatt süllyed a talajvíz szintje.

Azokon a területeken, ahol a talajvízszint süllyed, meggyorsul a növényi maradványok ásványosodása, csökken a talajok szervesanyag-tartalma, fokozódik a talajszerkezet leromlása és a tápanyagok kilúgzódásának veszélye. Ahol a talajvízszint a finom fedõrétegbõl a vízlépcsõ hatására a kavics fekübe süllyed, ott megszûnik a gyökérszõna kapilláris vízellátása. Ennek következtében a természetett növényeknél jelentõs mértékben csökken a termés, és elsõsorban a termés-biztonság, növekszik a terület aszályérzékenysége, megváltozik az ártéri erdõk kedvezõ vízellátása, a jelenleg még összefüggõ ártéri életközösségek is foltokká izolálódnak, csökken a növényi életközösségek szervesanyagtermelése. (A Felső-rajnai vízlépcsõknél szerzett tapasztalatok szerint mintegy fél méteres talajvízszint-csökkenés a termõképesség 50 %-os csökkenését eredményezte.)

Azokon a területeken, ahol a talajvíz szintje emelkedik, a talaj levegőtlené válik, és ezért uralkodóvá válnak benne az anaerob folyamatok, nő a belvízveszély, a rossz természetes drén- viszonyokkal rendelkező területeken (elsősorban a Duna bal partján, a Vág torkolatától keletre) másodlagos szikesedés is bekövetkezhet. (A magyar Tisza II. vízlépcső duzzasztása után néhány évvel a környező mezőgazdasági területek elmocsarasodása több ezer hektár termőföldön okozott terméseszköket. Mivel a káros hatásokat nem sikerült elhárítani, a termőföldek aranykorona értékét a nagy terméshozamosság miatt hatósági döntéssel a felére csökkentették.)

A felszíni vizeket érő hatások

A feltöltés után a dunacsúnyi tározó a vízminőség romlásának egyértelmű színtere lesz. A duzzasztás következményeként a tározóban a víz sebessége csökken, pangó területek alakulnak ki, erőteljes üledékfelhalmozódás indul meg (3-5 millió m³/év szuszpendált anyag ülepedésével számolhatunk becslések szerint), a talajvízszint a kezdeti többlet-infiltráció eredményeként emelkedik. Az áramlási sebesség csökkenése és az átlátszóság növekedése miatt az algaszaporodást korlátozó tényezők hatékonysága csökken, az eutrofizálódás egyértelműen fel fog lépni.

A higiénés bakteriológiai mutatók alapján a víz már ma szennyezett, a tározás hatására ennek fokozódása lehetséges. A tározó rézsüinek egyes szakaszain alkalmazott bitumenes szigetelés humán és nem-humán biológiai hatásai a mai napig tisztázatlanok. A 17 km hosszú üzemvízcsatorna teljes hosszában a rézsűn alkalmazott aszfaltszigetelés vízminőségi hatásai ugyancsak tisztázatlanok. Mindezen negatív hatások következményei nagy valószínűséggel az év jelentős részében az alsóbb Duna-szakaszon akár 150-200 km hosszúságban (tehát a budapesti szakaszon is) érezhetők lehetnek.

Ökológiai-genetikai problémák

A Bős-Nagymarosi vízlépcsőrendszer építésével két kiemelkedő értékű természeti táj károsult: a Szigetköz és a Dunakanyar.

A Szigetköz növény- és állattársulásai (biocönózisai) természetes vagy közel természetes állapotban ma is jelentős területet foglalnak el, főleg a hullámtérben. Az egyes társulások a víz évszakos dinamikájához alkalmazkodtak. Az állandóan változó szigetközi ágrendszerben a társulások lassú mozgásban követni képesek e folyamatot (cönológiai szukcesszió). Erdőtársulások esetén e folyamat már lassabb, csupán évszázados skálán mérhető. A gyors, drasztikus változásokra degradálódás és pusztulás a válasz. A természeteshez közeli erdő-társulások regenerálódására kedvező feltételek mellett is több évszázadra lenne szükség.

A Szigetköz erdői ma Magyarország legnagyobb hozamú faállományai, melyek zömét (több mint kétharmadát) az 1930-as évektől fokozatosan térhódító "nemes-nyárasok" teszik ki (30 m³/ha/év). Ezek az állományok optimálisan hasznosítják a Duna vízjárását. A folyamszabályozási munkák nyomán már eddig is jelentősen csökkent az állományok termőképessége, a talajvízszint további csökkenésével a kiváló termőterületek azonban végleg elvesznek, a későbbi újratelepítéssel csak alacsonyabb fatermőképességű erdők létesíthetők.

A Szigetköz kiemelkedően gazdag fajokban, csupán virágos növényekből 60 védett faj található a területen. Hasonlóan gazdag a Szigetköz faunája is. A 80 féle Magyarországon előforduló halfajból 63 itteni előfordulásáról van adat. Számos állatsoport feldolgozása még korántsem teljes. Minden évben újabb és újabb fajok kerülnek elő. Mindez nemzeti érték, megőrzésük a jövő generáció számára erkölcsi kötelességünk.

Károk

A Duna elterelése óta eltelt két évben a környezet súlyos károsodásának jelei mutatkoznak a Szigetközben.

A legnagyobb károk a Duna-mederben és közvetlen környékén láthatók: a vízfelület összezsugorodott, a hajdan természetes biológiai szűrőréteggel borított kavicsfelszín helyén nagy területen ma már iszap található, megindult a gyomosodás, pusztul a parti erdősáv. A parti zóna élőhelyeinek megsemmisülése következtében állatfajok (rákok, szitakötők, tegzesek) serege tűnt el, helyettük új, kifejezetten szárazságot kedvelő alpesi fajok jelentek meg, megindultak az eddig nem tapasztalt, káros szukcessziós folyamatok. A Duna elterelésével együttjáró halpusztulást követően (mintegy 200 tonna volt az állományt ér kár 1992. októberében) a halfogás mennyisége nem csökkent a várt mértékben. Félő azonban, hogy a jövőt hordozó törzsállomány is zsákmányba kerül, mert az összeszűkült vízterületen sikeresebb a fogás. Erre utal az is, hogy a kifogott halak egyre fiatalabbak, a pontyok átlag életkora például csak 4-5 év.

A térség élővilágának állapotát figyelő rendszer - az indikátor fajok jellemzőinek mérésével - a Középső Szigetköz súlyos helyzetét tükröző számokat mutat. A dunaremetei mintaterületen például idén csak egynegyede volt az indikátor-növényfaj levelének átlagos nagysága az eltereléssel nem érintett mintaterületen lévőhöz képest. A mellékágakban a hínárfajok gyors inváziója és nagy méretű algásodás figyelhető meg. A védett halfajok közül ötöt az elterelés óta már nem lehet megtalálni, feltehetően örökre eltűntek a területről. A hullámtéri erdők kára eddig körülbelül az állomány öt százalékának megsemmisülése, miközben idén nyáron jelentősen megnőtt a csúcshárpadást mutató fák aránya, ami előrevetíti hamaros pusztulásukat.

Az élővilág látható és mérhető kárai mellett nem szabad megfeledkezni a vízkészletet mennyiségének és minőségének fenyegetett helyzetéről, bár a mérések még nem mutatnak szignifikáns eltéréseket. A Duna-meder rohamos pusztulása miatt azonban feltehetően ezek sem váratnak sokáig magukra.

Budapest, 1995. június 30.